

# Vervolgonderzoek Accommodatiebeleid

Rekenkamercommissie Dongen, Goirle en  
Loon op Zand

*Eindrapport*

**Rekenkamercommissie Dongen, Goirle en Loon op Zand**

Mw. J. Hendrickx  
Lid rekenkamercommissie

T. 06 551 445 06

E. [Hendrickx.j@home.nl](mailto:Hendrickx.j@home.nl)

**Onderzoekers:**

Drs. J. (Judith) Hendrickx  
Drs. A.L. (Lauryan) Bakker

**Contactpersoon:**

Lauryan Bakker  
T. 06 175 891 83  
E. lauryan@necker.nl

**Datum:**

06-10-2014

## Inhoudsopgave

<b>Bestuurlijke Nota</b>	<b>4</b>
<b>1 Onderzoeksverantwoording</b>	<b>5</b>
1.1 / Aanleiding	5
1.2 / Doelstelling en vraagstelling	5
1.3 / Onderzoeksuitvoering	6
1.4 / Leeswijzer	7
<b>2 Centrale boodschap</b>	<b>8</b>
2.1 / Aanbevelingen rekenkamercommissie uit 2008 en 2012	8
2.2 / Conclusies op basis van vervolgonderzoek 2014	8
<b>3 Reactie college van B&amp;W</b>	<b>12</b>
<b>Nota van Bevindingen</b>	<b>14</b>
<b>1 Onderzoek naar accommodatiebeleid</b>	<b>15</b>
1.1 / Resultaten van het onderzoek uit 2008 en 2012	15
1.2 / Bestuurlijke reactie	16
1.3 / Behandeling en opdrachtformulering	17
<b>2 Implementatie raadsbesluit</b>	<b>18</b>
2.1 / Inhoudelijk kader voor accommodaties	18
2.2 / Specifieke kaders voor de inzet van accommodaties	21
2.3 / Financiële kaders voor het accommodatiebeleid	25
2.4 / Kaders voor de uitvoering	27
2.5 / Rol van de raad	28
<b>3 Doorwerking en effect</b>	<b>30</b>
3.1 / Doorwerking van de aanbevelingen	30
<b>Bijlagen</b>	<b>34</b>
Bijlage 1. Aanbevelingen uit 2008 en 2012	35
Bijlage 2. Bronnen	36



# Bestuurlijke Nota

# 1 Onderzoeksverantwoording

## 1.1 / Aanleiding

### Aanleiding onderzoek

In 2008 publiceerde de rekenkamercommissie Goirle (hierna RKC) het rapport 'Accommodatiebeleid gemeente Goirle'. In dit onderzoek heeft de RKC gekeken naar de kwaliteit van de kaderstelling van het accommodatiebeleid. De gemeenteraad had aangegeven behoefte te hebben aan een dergelijk onderzoek. De RKC heeft met het onderzoek leerpunten willen formuleren ten aanzien van het accommodatiebeleid en in het bijzonder met betrekking tot de kaderstelling. In 2012 heeft de RKC een onderzoek uitgevoerd naar de brede schoolontwikkeling in Goirle. Ook in dit onderzoek is een bevinding gedaan met betrekking tot het accommodatiebeleid. Specifiek ging het om de koppeling tussen het accommodatiebeleid, het subsidiebeleid en de brede schoolontwikkeling. De gemeenteraad heeft de conclusies en aanbevelingen van beide onderzoeken overgenomen. Dit besluit markeert de start voor de raad en het college/de ambtelijke organisatie om hun deel van de aanbevelingen uit te voeren.

Vijf jaar na de publicatie van het rapport 'Accommodatiebeleid in de gemeente Goirle' en op basis van de recente bevinding in het rapport 'Brede schoolontwikkeling', achtte de RKC Dongen, Goirle, Loon op Zand dit een goed moment om een vervolgonderzoek uit te voeren naar de uitvoering/implementatie van de aanbevelingen uit het onderzoek naar het accommodatiebeleid. Op die manier heeft zij willen nagaan in hoeverre raad en college het raadsbesluit hebben uitgevoerd en wil zij de raad inzicht bieden in de stand van zaken rondom het beleid met betrekking tot gemeentelijke accommodaties.

### Boodschap uit onderzoek 2008 en 2012

Op basis van het onderzoek uit 2008 concludeert de rekenkamercommissie dat de raad haar kaderstellende rol voldoende heeft vervuld, maar dat de inhoudelijke samenhang tussen het accommodatiebeleid en het subsidiebeleid met het brede welzijnsbeleid onvoldoende concreet is gemaakt. In 2012 wordt eenzelfde conclusie in het kader van het onderzoek naar de brede schoolontwikkeling getrokken. Daarnaast waren de procedurele kaders voor het accommodatiebeleid te globaal en onvoldoende richtinggevend voor de implementatie en uitvoering. Deze implementatie is dan ook onvoldoende van de grond gekomen. De rekenkamercommissie concludeerde dat de raad zijn controlerende rol beter had kunnen invullen en dat het college de raad actiever had mogen informeren.

## 1.2 / Doelstelling en vraagstelling

### Doelstelling

De RKC wil in kaart brengen in hoeverre de aanbevelingen uit het onderzoek naar het accommodatiebeleid zijn opgevolgd om daarmee de raad inzicht te bieden in de stand van zaken omtrent de kaders en uitvoering van dit beleid. De aanbevelingen zijn vastgesteld in een raadsbesluit en als opdracht meegegeven aan het college. Feitelijk gaat het dus om het uitvoeren van een raadsbesluit. Het vervolgonderzoek moet in kaart brengen:

- 1 of de overgenomen aanbevelingen in het raadsbesluit zijn opgepakt/geïmplementeerd en waarom wel/niet;
- 2 wanneer en hoe het raadsbesluit is opgepakt/geïmplementeerd;
- 3 welk effect de implementatie van het raadsbesluit heeft gehad.

## Vraagstelling

De centrale vraag luidt:

*In hoeverre zijn de door de raad overgenomen aanbevelingen uit het onderzoek 'Accommodatiebeleid in de gemeente Goirle' en de bevinding met betrekking tot het accommodatiebeleid uit het onderzoek 'Brede schoolontwikkeling' geïmplementeerd en welk effect heeft de implementatie gehad?*

De centrale vraag is uitgewerkt in vijf deelvragen die direct voortvloeien uit de aanbevelingen van de RKC:

- 1 Hebben raad en college een duidelijke visie op het accommodatiebeleid geformuleerd?
- 2 Heeft er een herbevestiging van de inhoudelijke en financiële kaders plaatsgevonden op basis van actuele ontwikkelingen?
- 3 Op welke wijze wordt zorg gedragen voor een duidelijke samenhang tussen het accommodatiebeleid, het subsidiebeleid en het welzijnsbeleid?
- 4 Zijn er heldere en concrete procedurele kaders geformuleerd?
- 5 Op welke wijze wordt de raad door het college gefaciliteerd om zijn sturende en controlerende rol uit te voeren en in hoeverre pakt de raad deze rol actief op?

Deelvraag 3 vloeit voort uit één van de aanbevelingen uit het onderzoek uit 2008 én uit het onderzoek naar de brede schoolontwikkeling.

### 1.3 / Onderzoeksuitvoering

De normen waaraan de RKC toetst worden direct afgeleid van de deelvragen/aanbevelingen. De aanbevelingen vormen daarmee het essentiële, inhoudelijke toetsingskader voor dit vervolgonderzoek. Wel zijn de zes normen verder geoperationaliseerd waar dat nodig was, maar zonder extra normen op te leggen die niet direct uit de aanbeveling voortvloeien.<sup>1</sup>

#	Aanbeveling	Normen
Onderzoek Accommodatiebeleid gemeente Goirle 2008		
1	Zorg voor een duidelijke samenhang met het welzijnsbeleid en formuleer een duidelijke visie op het accommodatiebeleid.	<ol style="list-style-type: none"><li>1 Er is een visie op het accommodatiebeleid geformuleerd</li><li>2 De relevante actoren (raad, externe partijen) zijn door het college bij de totstandkoming van de visie betrokken.</li><li>3 Er wordt samenhang met het welzijnsbeleid en subsidiebeleid geborgd</li></ol>
2	Herbevestig inhoudelijke en financiële kaders op basis van actuele ontwikkelingen.	<ol style="list-style-type: none"><li>4 De inhoudelijke en financiële kaders voor het accommodatiebeleid zijn in samenhang met aanpalend beleid, zoals de toekomstvisie, herijkt.</li><li>5 Er vindt in het licht van actuele economische en maatschappelijke ontwikkelingen bijsturing op (de uitvoering van) het accommodatiebeleid plaats.</li></ol>
3	Formuleer concrete procedurele kaders.	<ol style="list-style-type: none"><li>6 De kaders voor het accommodatiebeleid zijn uitgewerkt in procedurele kaders.</li></ol>

<sup>1</sup> Om te voorkomen dat de rekenkamercommissie toetst op elementen die niet in 2008 en 2012 zijn aanbevolen en door de raad zijn overgenomen.

4	College: zorg voor een goede invulling van de informatieplicht.	7 De raad is betrokken geweest bij de herijking van het accommodatiebeleid (en het bredere proces rondom Back to basics). 8 College en raad hebben bij de start van de herijking afspraken gemaakt over de mate van betrokkenheid van de raad en de momenten en aard van informatievoorziening van college aan de raad (voor het proces van de herijking zelf en gedurende de uitvoering van het accommodatiebeleid).
5	Besteed aandacht aan gekoppelde tarieven (huurkosten en exploitatie accommodaties en de subsidiebedragen die aan bijvoorbeeld verenigingen worden verstrekt).	9 In de huur- en subsidiesystematiek wordt rekening gehouden met gekoppelde tarieven t.a.v. huur, exploitatie en gesubsidieerde activiteiten. 10 Externe partijen zijn betrokken in dit proces.
<b>Onderzoek Brede schoolontwikkeling gemeente Goirle 2012</b>		
6	Versterk de sturende en controlerende rol van de raad door integraal inzicht te bieden in de financiële en inhoudelijke ontwikkeling van de brede scholen.	11 De brede schoolontwikkeling wordt in de herijking van het accommodatiebeleid betrokken (zowel m.b.t. de inzet als m.b.t. de huur- en subsidiesystematiek).

De RKC heeft dit onderzoek uitgevoerd door middel van documentenanalyse en een vijftal ambtelijke en bestuurlijke interviews. Om in één oogopslag duidelijk te maken in hoeverre de aanbevelingen van de RKC zijn geïmplementeerd, is een stoplichtmodel gehanteerd. De mate van doorwerking wordt beoordeeld en geaccentueerd door de kleur blauw, groen, oranje of rood:

**Blauw:** Niet te beoordelen

**Groen:** Doorwerking heeft plaatsgevonden

**Oranje:** Doorwerking heeft gedeeltelijk plaatsgevonden

**Rood:** Doorwerking heeft niet plaatsgevonden

#### 1.4 / Leeswijzer

In de bestuurlijke nota zijn de bovenstaande onderzoeksverantwoording, de conclusies en aanbevelingen, de bestuurlijke reactie en het nawoord van de rekenkamercommissie opgenomen. In de nota van bevindingen presenteert de rekenkamercommissie haar bevindingen ten aanzien van de besluitvorming over de aanbevelingen uit 2008 en 2012 (hoofdstuk 1), de maatregelen die hierna in gang zijn gezet (hoofdstuk 2) en de uiteindelijke doorwerking en het effect (hoofdstuk 3). In de bijlagen zijn de bronnen opgenomen.



## 2 Centrale boodschap

### 2.1 / Aanbevelingen rekenkamercommissie uit 2008 en 2012

- 1 Zorg voor een duidelijke samenhang met het welzijnsbeleid en formuleer een duidelijke visie op het accommodatiebeleid.
- 2 Herbevestig inhoudelijke en financiële kaders op basis van actuele ontwikkelingen
- 3 Formuleer concrete procedurele kaders.
- 4 College: zorg voor een goede invulling van de informatieplicht
- 5 Besteed aandacht aan gekoppelde tarieven (huurkosten en exploitatie accommodaties en de subsidiebedragen die aan bijvoorbeeld verenigingen worden verstrekt).
- 6 Versterk de sturende en controlerende rol van de raad door integraal inzicht te bieden in de financiële en inhoudelijke ontwikkeling van de brede scholen.

### 2.2 / Conclusies op basis van vervolgonderzoek 2014

#### Score implementatie in normenkader – vervolgonderzoek 2014

<ol style="list-style-type: none"> <li>1 Er is een visie op het accommodatiebeleid geformuleerd</li> <li>2 De relevante actoren (raad, externe partijen) zijn door het college bij de totstandkoming van de visie betrokken.</li> <li>3 Er wordt samenhang met het welzijnsbeleid en subsidiebeleid geborgd</li> </ol>	<ul style="list-style-type: none"> <li>/ Met Back to Basics: De Nieuwe Koers is er inhoudelijk beleid voor welzijn en onderwijs geformuleerd. Dit is een inhoudelijke visie op basis waarvan de inzet van accommodaties wordt bepaald. Hiervoor zijn twaalf uitgangspunten geformuleerd.</li> <li>/ De raad en externe partijen zijn intensief bij de totstandkoming van het nieuwe beleid en de herijking van het accommodatie- en subsidiebeleid betrokken.</li> <li>/ De samenhang met het welzijnsbeleid en subsidiebeleid is geborgd, doordat de inzet van accommodaties direct voortvloeien uit de overkoepelende doelstellingen voor het welzijnsbeleid en er nieuwe kaders voor de huur- en subsidiesystematiek zijn opgesteld.</li> </ul>
<ol style="list-style-type: none"> <li>4 De inhoudelijke en financiële kaders voor het accommodatiebeleid zijn in samenhang met aanpalend beleid herijkt.</li> <li>5 Er vindt in het licht van actuele economische en maatschappelijke ontwikkelingen bijsturing op (de uitvoering van) het accommodatiebeleid plaats.</li> </ol>	<ul style="list-style-type: none"> <li>/ De inhoudelijke herijking van het accommodatie- en subsidiebeleid is meegenomen in de totstandkoming van het bredere welzijnsbeleid Back to Basics.</li> <li>/ Door middel van het onderzoek van KplusV, het betrekken van de raad en de gebruikers van de accommodaties, is de inzet van accommodaties in het licht van de huidige maatschappelijke behoefte en economische ontwikkelingen herzien. De beoogde taakstelling wordt tot op heden niet gerealiseerd. Dekking wordt o.a. gezocht in de AWR.</li> <li>/ Een voorbeeld van concrete bijsturing is sporthal De Haspel.</li> <li>/ Een voorbeeld waar onvoldoende wordt bijgestuurd, is de verhouding tussen het ruimteaanbod van de brede scholen en de andere accommodaties.</li> </ul>

	<p>/ In de praktijk blijkt bijsturing op basis van de nieuwe kaders soms lastig. Het sluiten van een accommodatie is bijvoorbeeld al eerder door het college voorgesteld op basis van de nieuwe kaders. Door druk en spontane initiatieven vanuit de samenleving heeft de raad anders besloten. Het maken van een terugtrekkende beweging door een accommodatie af te stoten als de activiteiten ook ergens anders georganiseerd kunnen worden, is tot op heden niet gebeurd.</p>
6 De kaders voor het accommodatiebeleid zijn uitgewerkt in procedurele kaders.	<p>/ Procedurele kaders worden gevormd door de nieuwe huur- en subsidiesystematiek voor accommodaties en de nieuwe wegingssystematiek voor structurele subsidies.</p> <p>/ Niet alle uitgangspunten zijn helder uitgewerkt ten behoeve van de praktijk.</p>
7 De raad is betrokken geweest bij de herijking van het accommodatiebeleid (en het bredere proces rondom Back to basics). 8 College en raad hebben bij de start van de herijking afspraken gemaakt over de mate van betrokkenheid van de raad en de momenten en aard van informatievoorziening van college aan de raad (voor het proces van de herijking zelf en gedurende de uitvoering van het accommodatiebeleid).	<p>/ De raad is voldoende betrokken bij de herijking van het accommodatiebeleid.</p> <p>/ In de startnotitie Back to Basics uit 2010 zijn afspraken gemaakt over de betrokkenheid van de raad.</p>
9 In de huur- en subsidiesystematiek wordt rekening gehouden met gekoppelde tarieven t.a.v. huur, exploitatie en gesubsidieerde activiteiten. 10 Externe partijen zijn betrokken in dit proces.	<p>/ De exploitatiesubsidies worden momenteel afgebouwd. De raad heeft er voor gekozen alleen nog het beheer te subsidiëren. Daarnaast worden verenigingen enkel gesubsidieerd voor de activiteiten die zij organiseren en niet langer meer om de huur te betalen. De beheerder is daarmee volledig verantwoordelijk gesteld voor de exploitatie. Van een koppeling van tarieven is daarom geen sprake meer.</p> <p>/ Externe partijen zijn in de uitwerking van de huur- en subsidiesystematiek minder nauw betrokken dan bij de totstandkoming van Back to Basics: De Nieuwe Koers.</p>
11 De brede schoolontwikkeling wordt in de herijking van het accommodatiebeleid betrokken (zowel m.b.t. de inzet als m.b.t. de huur- en subsidiesystematiek).	<p>/ De brede scholen zijn meegenomen in het accommodatieonderzoek van KplusV. Ondanks de doelstelling dat de brede scholen bijdragen aan de versterking van de wijkfunctie en hier in de ontwikkeling rekening mee is gehouden (door multifunctionele ruimten te bouwen), komt het in de praktijk niet uit de verf.</p>

### **Conclusie 1: Proces herijking beleid zorgvuldig, maar ook langdurig. Effect kaders nog niet te overzien.**

Het effect van rekenkameraanbevelingen is lastig één op één vast te stellen. Wel is op basis van dit onderzoek duidelijk geworden dat het rekenkameronderzoek uit 2008 (mede) aan de basis ligt van het herijkingstraject voor subsidie- en accommodatiebeleid. Het herijkingstraject is een zorgvuldig proces geweest waarin raad en externe belanghebbenden zijn betrokken en heeft van 2010-2014 geduurd. De raad heeft de aanbevelingen van de rekenkamercommissie in januari 2009 als opdracht aan het college meegegeven. Het nieuwe welzijnsbeleid en inhoudelijke kaders voor gemeentelijke accommodaties is in 2011 vastgesteld en de procedurele kaders pas in 2014. De implementatie van de aanbevelingen heeft daarmee lang op zich laten wachten. Omdat de uitwerking van met name de procedurele kaders (inzet accommodaties en huur- en subsidiesystematiek) zeer recent is vastgesteld, is het effect hiervan nog niet te overzien.

### **Conclusie 2: Kaders onvoldoende concreet uitgewerkt voor gefundeerde bijsturing**

Veel van de aanbevolen verbeterlagen hebben vorm gekregen in de totstandkoming en uitwerking van het nieuwe Back to Basics beleid. Er ligt een inhoudelijke visie, het beleid is integraal opgesteld, de raad is intensief betrokken in de totstandkoming van het beleid en de uitwerking daarvan en daarmee in zijn rol als kadersteller gefaciliteerd. Er heeft een herijking van de inhoudelijke en financiële kaders plaatsgevonden, niet alleen meer voor accommodaties, maar in bredere zin: welzijn en onderwijs. Accommodaties zijn daarmee expliciet een instrument geworden die inhoudelijke doelen op het gebied van welzijn en onderwijs moeten dienen. Instandhouding van de accommodaties is geen doel op zich. De uitgangspunten voor de inzet van accommodaties zijn echter niet allemaal concreet uitgewerkt. In de kaders is bijvoorbeeld vastgesteld dat accommodaties in principe kostendekkend moeten zijn. Momenteel is dat niet het geval, maar worden zij wel in stand gehouden. Daarnaast moeten zij een optimale bezetting hebben. De norm 'optimaal' is niet concreet gemaakt, bijvoorbeeld door middel van een vereiste bezettingsgraad die periodiek getoetst wordt. Ook het uitgangspunt 'multifunctioneel gebruik' is niet gedefinieerd. Omdat er geen normen - en bijbehorende meetmethodiek - bij de uitgangspunten zijn geformuleerd, wordt (bij)sturing op de uitgangspunten bemoeilijkt. Dat geldt voor de raad in zijn kaderstellende en controlerende rol en voor het college met betrekking tot de advisering aan de raad over de inzet van accommodaties en de sturing aan de uitvoering. In de praktijk is ook al gebleken dat bijsturing door de raad op basis van de inhoudelijke kaders lastig is en externe factoren de overhand hebben wanneer er over (het afstoten van) een accommodatie wordt besloten.

### **Conclusie 3: inhoudelijke kaders niet leidend bij invulling taakstelling accommodaties**

De financiële kaders zijn helder: een structurele taakstelling van €50.000,- op accommodaties vanaf 2013. Het college heeft in lijn met de inhoudelijke kaders (accommodatiebestand op basis van inhoudelijke doelen, instandhouding is geen doel op zich) voorstellen uitgewerkt om deze taakstelling in te vullen en enkele accommodaties af te stoten. Deze voorstellen zijn echter niet door de raad overgenomen waarmee zowel niet aan de vastgestelde inhoudelijke kaders als de financiële kaders wordt voldaan. Er is vanwege druk vanuit de samenleving naar alternatieven gezocht om de accommodaties toch in stand te houden. Een gevolg hiervan is dat de taakstelling deels ten laste van de AWR wordt gebracht. Daarnaast vindt er lastenverhoging voor beheerders van accommodaties plaats.

Hoewel er goede redenen kunnen zijn om een accommodatie toch in stand te houden, moet hier wel een gedegen afweging op basis van beleid aan ten grondslag liggen. Het is van belang de aan te scherpen inhoudelijke kaders (zie ook conclusie 2) als objectieve basis te hanteren bij de besluitvorming over de instandhouding van accommodaties en de hieruit voortvloeiende consequenties gegeven de financiële kaders te accepteren.

#### **Conclusie 4: multifunctionele ruimten brede scholen niet benut voor wijkfunctie**

De brede scholen zijn primair bedoeld om kwalitatieve en moderne onderwijsvoorzieningen en kindfuncties te kunnen bieden. Daarnaast moeten de brede scholen een wijkfunctie vervullen. Er zijn geen extra ruimtelijke meters voor deze functie gebouwd, maar de ruimten zijn multifunctioneel. Deze ruimten worden echter niet benut voor de wijkfunctie, omdat verenigingen geen prikkel hebben om van accommodatie te wisselen. Er is een surplus aan accommodaties en de tarieven van andere accommodaties dan de brede scholen en het CC Jan van Besouw zijn lager. Omdat de politiek het huidige bestand in stand houdt, is hier op korte termijn geen verandering te verwachten.

## **3 Reactie college van B&W**

Rekenkamercommissie Dongen-Goirle-Loon op Zand

t.a.v. mevrouw K. van den Berg

<i>Uw referentie</i>	<i>Uw brief van</i>	<i>Onze referentie</i>	<i>Datum</i>
	30 juni 2014		25 september 2014
<i>Onderwerp</i>		<i>Behandeld door</i>	<i>Bijlage(n)</i>
Bestuurlijk wederhoor betreffende Vervolgonderzoek Accommodatiebeleid		Janke Bolt Tel (013) 5310 651	

Geachte mevrouw van den Berg,

U heeft ons het conceptrapport Vervolgonderzoek Accommodatiebeleid aangeboden en ons in de gelegenheid gesteld om onze reactie daarop te geven. Wij kunnen daar kort in zijn. We hebben met waardering kennis genomen van uw rapport en vooral van de conclusies. Wij zullen de kaders die nu nog niet voldoende concreet zijn, verder uitwerken. Overigens hebben wij in ons collegeprogramma Eigen kracht en samenspel al opgenomen dat wij het maatschappelijk vastgoed zo efficiënt mogelijk willen inzetten. Wij zullen daarom conform het collegeprogramma in 2015 starten met het maken van een inventarisatie van al onze gebouwen inclusief de bijbehorende kosten en de mate waarin deze accommodaties efficiënt worden gebruikt.

Met vriendelijke groet,  
het college van burgemeester en wethouders



Michel Tromp  
gemeentesecretaris

Machteld Rijdsorp  
burgemeester

# Nota van Bevindingen

# 1 Onderzoek naar accommodatiebeleid

## 1.1 / Resultaten van het onderzoek uit 2008 en 2012

### Onvoldoende concrete kaders voor het accommodatiebeleid

Tijdens de behandeling van de programmabegroting 2008 gaf de raad aan behoefte te hebben aan een onderzoek naar de kaders voor het accommodatiebeleid van de gemeente. In het bijzonder vroeg hij zich af het beleid voldoende kaderstellend was en of de raad in 2006 de juiste kaders had gesteld. De raad heeft vervolgens de rekenkamercommissie verzocht dit onderzoek uit te voeren.<sup>2</sup> De rekenkamercommissie heeft hiermee ingestemd en het onderzoek in 2008 uitgevoerd. De centrale vraag van het onderzoek luidde: "Wat is de kwaliteit van de kaderstelling van het accommodatiebeleid zoals vastgesteld door de raad in 2006?"

In december 2008 is het rapport aangeboden aan de gemeenteraad. In dit rapport stonden de bevindingen, conclusies en aanbevelingen geformuleerd. Op basis van het onderzoek concludeerde de rekenkamercommissie dat er met de kadernota Accommodatiebeleid inhoudelijke, financiële en procedurele kaders zijn gesteld voor de gemeentelijke accommodaties. Hiermee had de raad volgens de rekenkamercommissie zijn kaderstellende rol voldoende ingevuld. Het college had de taak deze kaders verder uit te werken, met name de procedurele kaders voor de uitvoering. Deze uitwerking is echter onvoldoende ter hand genomen. Hier waren zowel het college als de raad debet aan. Er waren nauwelijks afspraken gemaakt over de uitwerking, waardoor de kaders van een te hoog abstractieniveau bleven en een 'papierconcept' waren. Ook de samenhang tussen het subsidie- en accommodatiebeleid, beide instrumenten binnen het welzijnsbeleid, liet te wensen over.<sup>3</sup>

In 2012 heeft de rekenkamercommissie een onderzoek uitgevoerd naar de brede schoolontwikkeling in Goirle. In dit onderzoek is opnieuw naar accommodaties gekeken, specifiek voor de brede scholen. De rekenkamercommissie concludeerde dat de koppeling tussen het accommodatiebeleid, subsidiebeleid en de brede scholen ontbrak (zie de volledige bevinding hieronder).

### Aanbevelingen voor het accommodatiebeleid

De rekenkamercommissie heeft in 2008 vijf aanbevelingen geformuleerd. Drie aanbevelingen hadden betrekking op de kadernota en twee op de kaderstellende rol van de raad. In 2012 heeft de rekenkamercommissie een bevinding met betrekking tot het accommodatiebeleid gedaan. Hieronder staan de aanbevelingen uit 2008 en de bevinding uit 2012 weergegeven:

#### *Zorgdragen voor concrete en samenhangende kaders (2008)*

- 1 Zorg voor een duidelijke samenhang met het welzijnsbeleid en formuleer een duidelijke visie op het accommodatiebeleid.
- 2 Herbevestig inhoudelijke en financiële kaders op basis van actuele ontwikkelingen.
- 3 Formuleer concrete procedurele kaders.
- 4 Stel naast inhoudelijke en financiële kaders ook scherpe en concrete procedurele kaders.
- 5 College: zorg voor een goede invulling van de informatieplicht.

De rekenkamercommissie heeft in december 2008 haar rapport aan de gemeenteraad aangeboden.

---

<sup>2</sup> Eindrapport Accommodatiebeleid Goirle (2008), rekenkamercommissie Goirle, p.15.

<sup>3</sup> Eindrapport Accommodatiebeleid Goirle, p.8-9.



### **Koppeling accommodatiebeleid, subsidiebeleid en brede scholen (2012)**

Het accommodatiebeleid is recentelijk geëvalueerd door de gemeente. De brede scholen, als multifunctionele ruimtes, zijn hier een onderdeel van geweest. Voor de brede scholen in de Frankische Driehoek en Bosckens Oost zijn er nieuwe gebouwen neergezet, waarin naschoolse activiteiten een plek moeten krijgen. In de gemeente Goirle is echter sprake van overcapaciteit aan multifunctionele gebouwen. Er zijn veel 'oude' gebouwen waar kleine verenigingen en clubs ruimtes huren tegen lage prijzen. Hiervoor worden zij gesubsidieerd door de gemeente.<sup>4</sup> Het gevolg is dat de nieuwe multifunctionele ruimtes (de brede scholen) nauwelijks worden benut, omdat de huurprijzen hoger liggen. In interviews is aangegeven dat wanneer de gemeente het gebruik van de brede scholen wil stimuleren, zij de kans loopt haar subsidiebedragen eveneens te moeten verhogen. In de evaluatie van het accommodatiebeleid is dan ook aandacht besteed aan de gekoppelde tarieven (huurkosten en exploitatie accommodaties en de subsidiebedragen die aan bijvoorbeeld verenigingen worden verstrekt). De resultaten van het onderzoek moeten nog in het college worden besproken, maar zullen de basis vormen voor de herijking van het accommodatiebeleid en het hieraan gekoppelde subsidiebeleid.<sup>5</sup>

Deze bevinding heeft zich vertaald in de aanbeveling om de sturende en controlerende rol van de raad te versterken, door integraal inzicht te bieden in de financiële en inhoudelijke ontwikkeling van de brede scholen.

De rekenkamercommissie heeft op 16 augustus 2012 haar rapport aan de gemeenteraad aangeboden.

### **1.2 / Bestuurlijke reactie**

In haar bestuurlijke reactie op het onderzoek naar het accommodatiebeleid in 2008 geeft het college aan zich in grote lijnen te kunnen vinden in de conclusies van de rekenkamercommissie. Het college geeft ook aan reeds de eerste verbeterstappen te hebben gezet. Met betrekking tot de samenhang met aanpalend beleid vermeldt het college dat de doelstellingen van het Wmo-beleidsplan (*Meedoen makkelijker maken*, 2008-2011), de Integrale Dorpsontwikkelplannen en de brede schoolontwikkeling leidend zijn voor de gemeentelijke accommodaties. Daarnaast geeft het college aan een stappenplan te willen formuleren om tot de uitvoering van het accommodatiebeleid te komen. Dit stappenplan moet mijlpalen en belangrijke rapportagemomenten aan de raad bevatten. Het college geeft verder nog aan:

- / de kosten gemoeid met accommodaties inzichtelijker te maken;
- / een formatieplaats 'adviseur accommodaties' beschikbaar te hebben gesteld;
- / bezig te zijn met een inventarisatie accommodaties en meerjarenonderhoudsplannen;
- / bij de herontwikkeling van onder andere sportaccommodaties rekening te houden met privatisering.<sup>6</sup>

In de bestuurlijke reactie op het onderzoek naar de brede schoolontwikkeling geeft het college aan zich wederom te kunnen vinden in de conclusies en aanbevelingen. Met betrekking tot het versterken van de sturende en controlerende rol van de raad is het college van mening dat er voldoende integraal inzicht in de brede schoolontwikkeling is. Dit integrale inzicht, mede met betrekking tot de accommodaties en subsidies, wordt geboden in het Integraal Huisvestingsplan (IHP) en het nieuwe integrale welzijnsbeleid (*Back to Basics: de nieuwe koers*, 2012-2015).<sup>7</sup>

---

<sup>4</sup> Uit deze subsidies worden huur en activiteiten bekostigd.

<sup>5</sup> Eindrapport Brede schoolontwikkeling in Goirle (2012), p.8.

<sup>6</sup> Eindrapport Accommodatiebeleid Goirle, p.11-13.

<sup>7</sup> Eindrapport Brede schoolontwikkeling, p.11-12.

### 1.3 / Behandeling en opdrachtformulering

Op 27 januari 2009 is het rapport over het accommodatiebeleid in de gemeenteraad behandeld en heeft de raad besloten de conclusies en aanbevelingen over te nemen en hier uitvoering aan te geven. Daarbij wordt geen onderscheid gemaakt tussen de rol van het college en de rol die de raad hier zelf in speelt.<sup>8</sup>

Op 18 september 2012 is het rekenkamerrapport over de brede schoolontwikkeling in de gemeenteraad behandeld. De raad heeft besloten de conclusies en aanbevelingen van de rekenkamercommissie over te nemen. Daarnaast is een motie aangenomen waarin de raad stelt dat er per mogelijke brede school een afweging plaatsvindt of realisatie op die plek zinvol is en er over een jaar (2013) een herijking van de brede schoolontwikkeling plaatsvindt. De raad draagt het college op om de conclusies en aanbevelingen van de rekenkamercommissie en de gemeenteraad op te pakken en de raad hierover goed te informeren.<sup>9</sup>

---

<sup>8</sup> Besluitenlijst van de raadsvergadering van 27 januari 2009.

<sup>9</sup> Besluitenlijst van de raadsvergadering van 18 september 2012.

## 2 Implementatie raadsbesluit

In dit hoofdstuk analyseert de rekenkamercommissie de wijze waarop implementatie van de aanbevelingen in het raadsbesluit na behandeling in 2008 en 2012 heeft plaatsgevonden. Daarbij is per aanbeveling een aantal normen gesteld die voortvloeien uit de resultaten van de twee onderzoeken. De rol van de gemeenteraad in de periode 2009-2013 is hierin meegenomen.

*Beantwoording van deelvraag 1, 2 en 3:*

- 1 *Hebben raad en college een duidelijke visie op het accommodatiebeleid geformuleerd?*
- 2 *Heeft er een herbevestiging van de inhoudelijke en financiële kaders plaatsgevonden op basis van actuele ontwikkelingen?*
- 3 *Op welke wijze wordt zorg gedragen voor een duidelijke samenhang tussen het accommodatiebeleid, het subsidiebeleid en het welzijnsbeleid?*

### 2.1 / Inhoudelijk kader voor accommodaties

In de gemeente Goirle staan vijftien accommodaties met verschillende functies. Niet alle accommodaties zijn gemeentelijk eigendom, maar alle accommodaties zijn voor de gemeente een instrument om doelen op het gebied van welzijn en onderwijs te realiseren. Hieronder is een overzicht gepresenteerd van de accommodaties en de spreiding van de accommodaties.<sup>10</sup>

Tabel 1 Overzicht accommodaties in de gemeente Goirle

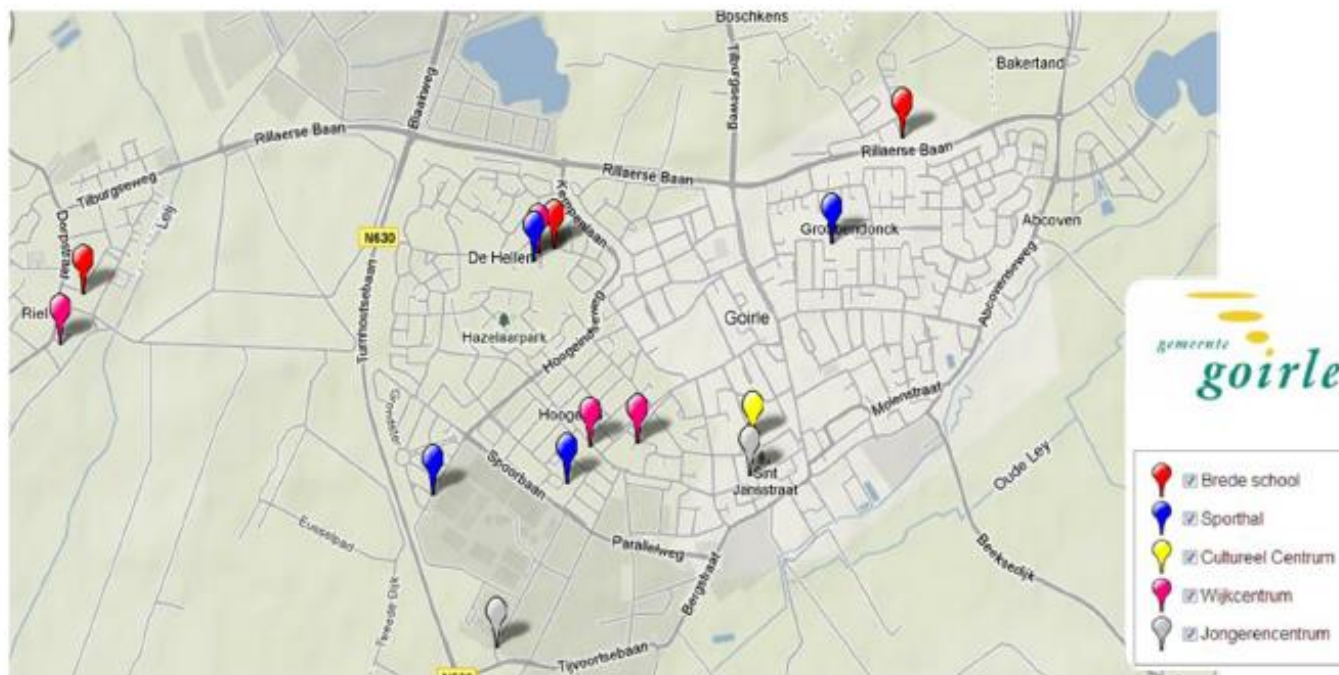
Accommodatie	Eigendom	Beheer	Bezetting <sup>11</sup>
Brede school de Frankische Driehoek	Woningstichting Leystromen	Woningstichting Leystromen	26 van de 31 groepsruimten
Wijkcentrum De Deel	Gemeente Goirle	Stichting Sociaal Culturele Centra Goirle	47%
Sporthal Frankenhal	Woningstichting Leystromen	Woningstichting Leystromen	Onbekend
Wijkcentrum De Wildacker	Gemeente Goirle	Stichting Sociaal Culturele Centra Goirle	51%
CC Jan van Besouw	Gemeente Goirle	SCAG	30%
Jongeren centrum Mainframe	Gemeente Goirle	Stichting Jong	27% voor de twee grote ruimtes
Brede school Boschkens Oost	Woningstichting Leystromen	Woningstichting Leystromen	Onbekend
Sporthal de Haspel	Gemeente Goirle	Gemeente Goirle	43%
Sporthal de Wissel	Stichting Goirlese Handbalvereniging	GHV	34%

<sup>10</sup> Dit overzicht is gebaseerd op het onderzoek uit 2011. Back to Basics: uitkomsten onderzoek accommodaties gemeente Goirle (2011).

<sup>11</sup> De bezettingsgraad is door KplusV uitgevraagd bij de verschillende accommodaties. De percentages die zijn opgegeven zijn niet getoetst en lijken op verschillende manieren tot stand te zijn gekomen.

Sportzaal Red Star	Stichting Red Star	Stichting Red Star	31%
Scouting Goirle	Gemeente Goirle	Stichting Scouting Goirle	100%
Ontmoetingscentrum de Leybron	Gemeente Goirle	Stichting sociaal culturele accommodaties Riel	40%
Brede school De Vonder	Woningstichting Leystromen	Woningstichting Leystromen	Onbekend
Grand Café Guldenakker	Stichting Thebe	Stichting Thebe	Onbekend
Scouting Riel	Stichting scouting Riel	Stichting scouting Riel	50%

Figuur 1 Spreiding accommodaties in de gemeente Goirle



### Start herijking van het subsidie- en accommodatiebeleid

De ontwikkeling van het accommodatiebeleid kan niet los worden gezien van de ontwikkeling van het subsidiebeleid. In september 2009 heeft de raad een Afwegingsnotitie subsidiebeleid behandeld om tot nieuwe kaders voor het subsidiebeleid te komen.<sup>12</sup> Er was niet alleen behoefte aan nieuwe inhoudelijke kaders, maar er lag ook een bezuinigingsopdracht ten aanzien van subsidies van € 37.500 voor 2010 en

<sup>12</sup> Het subsidiebeleid was onvoldoende flexibel doordat er strikt onderscheid werd gemaakt tussen basisvoorzieningen en niet-basisvoorzieningen. Daarnaast was het subsidiebeleid teveel geënt op het in stand houden van instellingen en minder op de benodigde functies voor het realiseren van de gemeentelijke doelstellingen.

structureel € 75.000 vanaf 2011.<sup>13</sup> De raad heeft toen besloten de herijking van het subsidiebeleid na de gemeenteraadsverkiezingen van maart 2010 ter hand te nemen. Het accommodatiebeleid zou hier een onderdeel van zijn, omdat accommodaties en subsidies voor de gemeente Goirle beide instrumenten zijn om invulling te geven aan de doelstellingen op het gebied van welzijn, onderwijs, sport en kunst en cultuur.

De ambtelijke organisatie heeft in 2010 de startnotitie Back to Basics opgesteld, waarin de aanpak voor het herijkingstraject wordt voorgesteld aan de raad. Er worden nog geen inhoudelijke punten in de notitie behandeld. De startnotitie is onder andere tot stand gekomen op basis van het rekenkameronderzoek naar het accommodatiebeleid uit 2008.

In de startnotitie wordt een tweeledige doelstelling geformuleerd:

- 1 een door de raad vastgestelde maatschappelijke behoefte, op basis waarvan doelstellingen kunnen worden geformuleerd en de middelen efficiënt kunnen worden ingezet. Op die manier moet een methode van subsidiëren ontstaan, waarbij sprake is van samenhang tussen beleid, opdracht, prestaties, resultaten en kosten.
- 2 realiseren van een structurele bezuiniging op subsidies van minimaal € 75.000.<sup>14</sup>

In het herijkingstraject worden de dan geldende kaders als uitgangspunt genomen. Daarnaast is vastgesteld dat er een overkoepelend beleidsplan moet komen, waarin welzijn, onderwijs, sport, kunst en cultuur samen komen. In de startnotitie wordt aangegeven dat er met betrekking tot het beheer en onderhoud van de accommodaties wel apart beleid gevoerd blijft worden. De reden hiervoor is dat het technisch beheer en onderhoud geen directe relatie heeft met de inhoudelijke doelen voor welzijn en onderwijs. In de startnotitie wordt een plan van aanpak geformuleerd met een fase van voorbereiding, dialoog, voorbereiding op besluitvorming, besluitvorming en opdracht. Hierbij is tevens een tijdpad uitgezet met de start in juni 2010 en de besluitvorming in maart 2011.

De startnotitie besteedt veel aandacht aan de rol van de raad. Onder andere door deze rol te benoemen, net als de momenten en de wijze waarop de raad wordt betrokken in het herijkingstraject (zie paragraaf 2.5). Ook wordt in de startnotitie uitgegaan van intensieve betrokkenheid van externe partijen, waaronder de besturen van wijkcentra. Hiervoor organiseert de gemeente themasessies, inspraak en informatiebijeenkomsten. In de themasessies is er gesproken over het inhoudelijke thema, de ontwikkelingen hierin, de (beleids)prioriteiten, de rol van de gemeente, knelpunten en oplossingen. Er worden inhoudelijke beleidszaken besproken, accommodaties hebben hierin geen rol.<sup>15</sup>

De raad besluit op 15 juni 2010 in te stemmen met het herijkingstraject. Daarnaast geeft hij aan de financiële kaders te willen bepalen op basis van het ambitieniveau, in plaats van voorafgaand aan het bepalen van het ambitieniveau. De gesubsidieerde instellingen worden schriftelijk op de hoogte gebracht van het herijkingstraject.

### **Back to Basics: De Nieuwe Koers: inhoudelijke doelen voor welzijn en onderwijs**

Het herijkingstraject heeft geresulteerd in de nota Back to Basics: De Nieuwe Koers. Hiermee is de inhoudelijke visie op de inzet van accommodaties gevormd. In de nota staan de gemeentelijke doelen voor het brede welzijnsbeleid (Wet maatschappelijke ondersteuning, gezondheid, sport, kunst en cultuur) en onderwijs geformuleerd. Het beleid moet een antwoord bieden op de vraag wat de maatschappelijke

---

<sup>13</sup> Raadsvoorstel 'Startnotitie Back to Basics (herijking subsidie- en accommodatiebeleid 2010), 26 mei 2010. Besluitvorming 15 juni 2010.

<sup>14</sup> Startnotitie Back to Basics (2010), p.3.

<sup>15</sup> De rekenkamercommissie heeft de verslagen van de volgende werksessies ontvangen: Kunst en cultuur, gezondheid en samenhangende ondersteuning voor kwetsbare burgers.

behoefte is ten aanzien van welzijn en onderwijs en welke rol de gemeente Goirle voor zichzelf ziet weggelegd.<sup>16</sup> In de nota zijn niet alleen de afzonderlijke beleidsterreinen en doelgroepen samengebracht, maar is er ook voor een andere benadering van het beleid gekozen. Het beleid is opgesteld vanuit de kantelingsgedachte, waarbij er een grote verantwoordelijkheid bij de samenleving wordt gelegd voor participatie van iedereen in die samenleving. Er wordt niet meer vanuit de verschillende beleidsterreinen geredeneerd, maar vanuit drie overkoepelende doelen:

- 1 Bevorderen van participatie
- 2 Vergroten van de zelfredzaamheid
- 3 Versterken van de kracht van de samenleving

De drie overkoepelende doelen worden vertaald in hoofd- en algemene doelstellingen. De inzet van accommodaties en subsidies moeten bijdragen aan de realisatie van deze doelstellingen. Hieronder is een overzicht gegeven van waar accommodaties volgens het beleidsplan een bijdrage dienen te leveren.

Tabel 2: Bijdrage inzet accommodaties aan welzijns- en onderwijsbeleid<sup>17</sup>

Hoofddoel	Algemeen doel	Bijdrage door inzet accommodaties
<b>Preventie</b> “Het voorkomen van gezondheids-, opvoedings-, en ontwikkelingsproblemen en het wegnemen van barrières opdat inwoners van de gemeente Goirle op eigen kracht kunnen participeren in de samenleving”	Verbeteren van fysieke en sociale toegankelijkheid	Het verbeteren van de fysieke toegankelijkheid van accommodaties
<b>Algemene voorzieningen</b> / Het bevorderen van de maatschappelijke participatie van inwoners van de gemeente Goirle. / Het vergroten van de zelfredzaamheid van inwoners van de gemeente Goirle. / Het versterken van de kracht van de samenleving.	Inzet op de veerkracht van de samenleving	Het bieden van laagdrempelige accommodaties  Inzet van accommodaties voor sociaal-culturele doeleinden, onderwijs en sport

De inzet van accommodaties wordt maar onder twee hoofddoelen expliciet genoemd, terwijl zij ook bij de realisatie van andere doelen een rol kunnen spelen. Een voorbeeld hiervan is het “sociaal netwerk: versterken van de sociale samenhang”. Hierbij wordt aangegeven dat ontmoeting aan de basis staat van onderlinge betrokkenheid. De gemeente Goirle biedt met haar accommodaties, zoals de wijkcentra en de sporthal, verschillende plekken voor ontmoeting.

## 2.2 / Specifieke kaders voor de inzet van accommodaties

### Uitgangspunten voor accommodaties

In het beleidsplan wordt ook separaat aandacht besteed aan de inzet van accommodaties. Net als in het voorgaande accommodatiebeleid wordt er een aantal uitgangspunten geformuleerd. In tegenstelling tot het

<sup>16</sup> Raadsvoorstel ‘Beleidsplan Back to Basics: De Nieuwe Koers’, 1 februari 2011. Besluitvorming 15 maart 2011.

<sup>17</sup> Back to Basics: De Nieuwe Koers, p.9, 21-23.

voorgaande beleid, hebben de uitgangspunten vooral betrekking op de inzet voor sociaal-culturele, onderwijs- en sportdoelstellingen. Beheer en onderhoud wordt grotendeels buiten beschouwing gelaten, met uitzondering van uitgangspunten 2 en 10-12 (zie hieronder). Wel wordt in het beleidsplan aangegeven dat de gemeente twee rollen heeft met betrekking tot accommodaties, namelijk subsidiënt/opdrachtgever en technisch beheerder/eigenaar. Daarnaast wil de gemeente ten aanzien van de fysieke accommodaties veilige, bruikbare en toegankelijke ruimten bieden.<sup>18</sup>

Er zijn twaalf uitgangspunten geformuleerd, waarmee de raad de inhoudelijke kaders voor de inzet van accommodaties herijkt:

- 1 De gemeente is er niet op gericht om accommodaties als zodanig in stand te houden. Het gaat om de bijdrage die de accommodaties leveren aan de doelstellingen van het welzijnsbeleid. Een andere situatie geldt voor onderwijsaccommodaties. Hierin heeft de gemeente een wettelijke verplichting om zorg te dragen voor voldoende accommodaties.
- 2 De gemeente is faciliterend door het beheer van haar accommodaties. Het beheer van de accommodaties is hierbij geen doel op zich, maar levert voorwaarden en faciliteiten voor activiteiten die erop gericht zijn om gemeentelijke beleidsdoelen te bereiken.
- 3 Accommodaties zijn zowel fysiek, sociaal als financieel toegankelijk voor inwoners van de gemeente Goirle.
- 4 Accommodaties zijn erop gericht om integratie tussen diverse groepen te bevorderen.
- 5 Er dient sprake te zijn van eenduidigheid in de sociale tarieven die accommodaties hanteren voor hun huurders. De commerciële tarieven zijn minstens kostendekkend.
- 6 Huurders die niet uit de gemeente Goirle komen en commerciële partijen betalen een marktconform tarief.
- 7 Er is sprake van eenduidigheid in de wijze van subsidieverstrekking, hierbij de verschillende typen accommodaties (cultureel centrum, wijkcentra, onderwijs, sport) in acht nemend.
- 8 Accommodaties worden multifunctioneel gebruikt.
- 9 Accommodaties hebben een optimale bezetting.
- 10 In principe moeten alle accommodaties kostendekkend functioneren.
- 11 Elke gemeentelijke accommodatie heeft een meerjarenonderhoudsplan, waarin de verdeling van verantwoordelijkheid tussen huurder en verhuurder duidelijk in beeld is gebracht.
- 12 Er is sprake van een duidelijke beheer- en exploitatievorm.

Vanaf 2013 zijn deze uitgangspunten ook in de programmabegroting terug te vinden.<sup>19</sup> De uitgangspunten zijn praktischer van aard dan de twee inhoudelijke uitgangspunten uit het oude accommodatiebeleid (wijk- en vraaggericht werken en integratie middels voorzieningen). Dat is te verklaren uit de benadering van accommodaties als instrument. Het bevorderen van integratie door verschillende groepen binnen een accommodatie samen te brengen, is ook nu weer een uitgangspunt. Het wijkgericht werken komt niet in de uitgangspunten terug. In interviews is aangegeven dat deze werkwijze is losgelaten, omdat deze aanpak niet bleek te passen bij een relatief kleine gemeente als Goirle. Inwoners van de ene wijk maken makkelijk gebruik van voorzieningen (in accommodaties) in een andere wijk vanwege de korte afstanden.

In het oude accommodatiebeleid zijn ook uitgangspunten voor het beheer opgesteld. Uitgangspunten 8, 10-12 zijn hiervan overgenomen. Uitgangspunten die niet terugkomen zijn de noodzaak voor een structurele samenwerking tussen de besturen van accommodaties en ondersteuning van organisaties in de naleving van wet- en regelgeving met betrekking tot beheer en gebruik. In het ambtelijk wederhoor is aangegeven dat

---

<sup>18</sup> Back to Basics: De Nieuwe Koers, p.22.

<sup>19</sup> Programmabegroting gemeente Goirle 2013, p. 59-60.

samenwerking vanuit de inhoud door de gemeente wordt gestimuleerd. Zo wordt er tussen accommodaties samengewerkt om activiteiten uit te wisselen of meer mensen naar de accommodaties te trekken.

Per accommodatie dient een uitvoeringsplan opgesteld te worden, waarvoor de uitgangspunten als basis dienen.<sup>20</sup> Voor de onderwijsaccommodaties moeten de uitgangspunten vorm krijgen in het Integraal Huisvestingsprogramma PO/VO 2009-2016. Het IHP is echter eerder tot stand gekomen dan Back to Basics en de uitgangspunten zijn dan ook niet herkenbaar terug te vinden in het IHP.<sup>21</sup>

In Back to Basics: De Nieuwe Koers wordt ten slotte nog een drietal onderzoeksopdrachten geformuleerd, die volgens planning in 2011 uitgevoerd dienen te worden. Daarmee vindt verdere herijking van de inhoudelijke kaders voor de inzet van accommodaties plaats. Het gaat om:

- 1 Onderzoek naar de mogelijkheden voorerschikking van ruimten op basis van activiteiten en beschikbare ruimte.
- 2 Het ontwikkelen van een eenduidige transparante berekeningssystematiek voor sociale huurtarieven.
- 3 Het ontwikkelen van een eenduidige subsidiesystematiek voor accommodaties, hierbij de verschillende typen accommodaties in acht nemend.

De uitvoering van de eerste onderzoeksopdracht komt hieronder aan bod. De laatste twee onderzoeksopdrachten komen aan bod in paragraaf 2.3.

### **Denkrichtingen accommodaties**

In 2011 heeft de uitvoering van de eerste onderzoeksopdracht plaatsgevonden. Dit heeft geresulteerd in een rapport waarin denkrichtingen voor de inzet van accommodaties worden gegeven. In het rapport is een overzicht van alle accommodaties gegeven, waarin eigendom, beheer, functionele kwaliteit, type activiteiten en bezettingsgraad zijn meegenomen. Daarnaast is in het onderzoek gekeken naar de kaders voor accommodaties, de demografische en maatschappelijke ontwikkelingen, spreiding en de subsidies en huurtarieven. Op basis van het rapport komt de gemeente tot de conclusie dat er teveel vierkante meters aan gemeentelijke accommodaties zijn in relatie tot het aantal activiteiten. De raad krijgt op 8 maart 2012 daarom het voorstel richting te geven aan de inzet van de accommodaties. Het uitgangspunt daarbij is dat de gemeente er niet op gericht is om de accommodaties als zodanig in stand te houden. Concreet wordt er door de raad besloten om ten aanzien van de sociaal-culturele accommodaties de wijkcentra De Deel en De Wildacker te handhaven (in tegenstelling tot het advies uit het rapport) en te laten onderzoeken of de besturen gefuseerd kunnen worden. Ten aanzien van sportaccommodaties heeft de gemeente één sporthal in eigendom. Hierover besluit de raad tot sanering over te gaan en één centrale sportzaal te bouwen, waarbinnen ook andere activiteiten georganiseerd kunnen worden, zoals een ontmoetingsplek. Tot slot stelt het college voor om de situatie voor de scouting Goirle en de scouting Riel gelijk te trekken. De scouting Goirle zit in een gemeentelijke accommodatie, maar Riel niet. Hierdoor is de ondersteuning van de gemeente afwijkend. Voorgesteld wordt om of de accommodatie voor de scouting Goirle af te stoten en over te laten nemen door de scouting of de huursubsidie voor de scouting Goirle te beëindigen.<sup>22</sup> De besluitvorming hierover wordt tot twee keer toe uitgesteld.<sup>23</sup>

---

<sup>20</sup> Met de vaststelling van de nieuwe huur- en subsidiesystematiek is het opstellen van uitvoeringsplannen komen te vervallen.

<sup>21</sup> Integraal Huisvestingsprogramma PO/VO 2009-2016.

<sup>22</sup> Raadsvoorstel 'Back to Basics: denkrichtingen inzet accommodaties' (8 maart 2012).

<sup>23</sup> Tijdens de behandeling op 4 februari 2014 neemt de gemeenteraad een motie aan waarin de besluitvorming tot het zomerreces wordt uitgesteld en waarin opnieuw een onderzoeksopdracht aan het college wordt gegeven. Dit keer om de privatisering van de accommodatie te onderzoeken. Op het moment van schrijven is er dus nog geen besluit genomen en wordt de huur- en energiesubsidie aan de stichting behouden.



## Relatie met brede schoolontwikkeling

De brede schoolontwikkeling moet een bijdrage leveren aan het realiseren van doelstellingen voor welzijn en onderwijs, door naast onderwijs en kindfuncties ook andere functies te huisvesten. Hiermee moeten de brede scholen onder andere de wijkfunctie versterken.<sup>24</sup> Bij de ontwikkeling van de brede scholen is daarom rekening gehouden met mogelijkheden tot multifunctioneel gebruik. Vanaf het begin van de brede schoolontwikkeling zijn de andere accommodaties en hun functie betrokken. Een voorbeeld is brede school de Frankische Driehoek, waarbij wijkcentrum De Deel is betrokken om te bepalen welke behoefte er nog bestond die door de brede school kon worden opgevangen. Voor brede school Boschkens Oost was de verwachting dat er meer behoefte vanuit de wijk zou zijn om gebruik te maken van de ruimtes die de school biedt.<sup>25</sup> In de praktijk bleek dat niet zo te zijn. Ondanks aanpassingen aan het bestemmingsplan (om alcohol te kunnen schenken) om bepaalde functies te kunnen huisvesten. Bij de bouw van de scholen zijn geen extra vierkante meters gebouwd om invulling te geven aan de wijkfunctie. De beschikbare ruimte kon worden ingezet voor andere activiteiten na school. Evengoed zijn er met name op de locatie Frankische Driehoek te veel ruimtelijke meters als gevolg van het faillissement van peuterspeelzaal Olleke Bolleke. Dit faillissement vond plaats in een gevorderd stadium van het bouwproces. De ruimtes maken nu onderdeel uit van het kindcentrum en worden integraal gebruikt. Het gebruik is echter niet optimaal. Hierdoor komt druk op de exploitatie te staan.<sup>26</sup>

De behoefte aan ruimte voor het organiseren van (onderwijs en maatschappelijke) activiteiten is afhankelijk van economische en demografische ontwikkelingen. In een interview is aangegeven dat het daarom lastig is om vooraf afspraken te maken over functionaliteit in relatie tot exploitatie en beheer. Leerlingenprognoses en gekoppelde ruimtebehoefte waren bijvoorbeeld gebaseerd op beoogde woningbouw die door de economische recessie geen doorgang heeft gekregen. Met name in de wijk Boschkens-west is de woningbouw gestagneerd. Dit heeft zijn weerslag gehad op de bezetting van de brede school de Frankische Driehoek. De brede school Boschkens Oost is wel volledig bezet met onderwijs- en kindfuncties. Toch zijn er ook factoren waar de gemeente wel invloed op heeft en kan voorzien. Bij de besluitvorming over de bezuiniging op het peuterspeelzaalwerk was de raad op de hoogte van de consequenties voor het gebruik van de ruimten in het schoolgebouw. Daarnaast is de gemeente zich er van bewust dat er teveel aanbod aan andere wijk- en buurtcentra is. Omdat de ruimte in de brede scholen ook voor andere doeleinden kan worden ingezet, wordt geconcurrereerd met andere accommodaties op basis van aanbod in ruimtelijke meters. De hoogte van de huur voor de ruimtes in de brede scholen zijn gelijk getrokken met het CC Jan van Besouw. Er is wel verschil in tariefstelling met de andere accommodaties, omdat de brede scholen en het CC Jan van Besouw kwalitatief betere voorzieningen zijn dan de wijkcentra. Er is voor verenigingen daarom geen prikkel om van accommodatie te wisselen en gebruik te maken van de brede scholen. Daarnaast, zo is in het ambtelijk wederhoor aangegeven, vinden veel verenigingen een goedkoper onderkomen in horeca-aangelegenheden.

---

<sup>24</sup> Programmabegroting 2013 gemeente Goirle, p.60.

<sup>25</sup> Hiervoor was een wijkenquête gehouden, waaruit bleek dat het om een geringe behoefte ging.

<sup>26</sup> Voor Boschkens Oost en de Frankische Driehoek geldt dat de gemeente huur betaalt aan woningstichting Leystromen. Ook voor de ruimtes die niet of onvoldoende worden gebruikt.

### 2.3 / Financiële kaders voor het accommodatiebeleid

In het beleidsplan Back to Basics is geen aparte financiële paragraaf opgenomen voor accommodaties. Wel valt op te maken dat, net als in het voorgaande beleid, de kaders bestaan uit de kosten voor het beheer en onderhoud en de huur- en subsidiesystematiek voor accommodaties. Daarnaast ligt er vanaf 2012 een taakstellende bezuinigingsopdracht.

#### Huur- en subsidiesystematiek accommodaties

Op 4 februari 2014 heeft de raad een nieuwe huur- en subsidiesystematiek voor de accommodaties vastgesteld. Hiermee is invulling gegeven aan de laatste twee onderzoeksopdrachten (zie paragraaf 2.2) en zijn de financiële kaders voor de inzet van accommodaties herijkt. Specifiek heeft de raad een uitspraak gedaan over sociale verhuurtarieven, eenduidige huursystematiek, eenduidige subsidiesystematiek voor accommodaties en de bezuinigingsopdracht.

Daarbij is het volgende besloten:

- / vrijlaten van de gemeentelijke accommodaties in de bepaling huurtarieven;
- / afbouwen exploitatiesubsidie voor de wijkcentra in twee jaar tijd;
- / huursystematiek waarin een doorberekening plaatsvindt van eigenaarslasten en onderhoudskosten volgens het gemeentelijk meerjarenonderhoudsplan. Stichtingskosten worden dan buiten beschouwing gelaten;
- / de taakstellende bezuinigingsopdracht in de overgangsperiode (2013) incidenteel in te vullen door het aanspreken van de Algemene Weerstand Reserve (AWR).<sup>27</sup>

Door de beheerders van accommodaties zelf de huurtarieven te laten bepalen, wil de gemeente aansluiten bij het idee van wijkondernemerschap. Beheerders worden gestimuleerd om ondernemerschap te tonen, omdat zij verantwoordelijk zijn voor het beheer en de exploitatie. Hierdoor kan er wel concurrentie ontstaan tussen de accommodaties. Een mogelijk scenario is dan ook dat in de toekomst één of meerdere van de accommodaties zal moeten sluiten. Beheerders van accommodaties zijn echter ook bezig nieuw aanbod te creëren om in toekomstige behoefte te voorzien (bijvoorbeeld op het gebied van de drie transitie, zie ook hieronder).

De gemeente wil alleen nog op inhoud subsidiëren. Dat betekent dat er subsidie wordt verleend voor activiteiten die bijdragen aan de realisatie van gemeentelijke doelstellingen en niet voor huur. Voor activiteiten die binnen de wijkcentra plaatsvinden, is dat per definitie het geval en vindt er geen afweging per activiteit plaats. Daarom wordt het beheer van deze centra, die de activiteiten mogelijk maken, gesubsidieerd. Er zijn twee soorten subsidies: structurele (termijn van vier jaar) en incidentele subsidies. In 2011 is een nieuw afwegingskader voor de structurele subsidies vastgesteld. De raad heeft zich op 6 juli 2011 uitgesproken over een nieuwe verdeling en inzet van structurele subsidies en over de wegingssystematiek. Binnen de nieuwe systematiek zijn er negen criteria geformuleerd (mate waarin aanbieder bijdraagt aan betreffende doelstellingen, prijs/kwaliteit, aansluiting bij drie hoofddoelen Back to Basics, doorlopend vraaggericht werken, toegankelijkheid, lokale verankering, creativiteit en flexibiliteit, samenwerking, inzet vrijwilligers). Per criterium kan een aanbieder 100% scoren en per criterium is tevens

---

<sup>27</sup> Raadsvoorstel 'Huur- en subsidiesystematiek accommodaties en invulling bezuinigingsopdracht (4 februari 2014).

een wegingsfactor vastgesteld. Wanneer een gemiddelde score van 50% wordt behaald op alle criteria samen, komt een aanbieder voor subsidie in aanmerking.<sup>28</sup>

### Overzicht lasten en baten accommodaties 2009 – 2014

Vanaf 2010 worden de lasten en baten met betrekking tot accommodaties expliciet vermeld in de programmabegrotingen en jaarrekeningen. Hiermee wordt het inzicht in de kosten die met accommodaties gemoeid zijn inzichtelijk. Het gaat om twee posten: accommodatiebeleid subsidies en sportterreinen en accommodaties. De post 'accommodatiebeleid subsidies' bestaat uit de subsidies aan FAK Lumen (voorheen huursubsidie), Heemkundige Kring en Stichting Jeugdvakantiewerk (voorheen huursubsidie De Haspel). Daarnaast is de post 'Gemeenschapshuizen' hierin meegenomen. Dat betreft de subsidies aan SCAG, SCAR en SCCG. Deze toelichting wordt in de programmabegroting niet gegeven.

Hierna is een overzicht gegeven van de begrote en gerealiseerde lasten en baten in de periode 2009 – 2014.

Tabel 3 Lasten baten accommodatiebeleid en subsidiebeleid – programmabegrotingen 2009 – 2014

Omschrijving	2009	2010	2011	2012	2013	2014
Accommodatiebeleid subsidies	L onbekend	L 460.208	L 563.141	L 503.265	L 553.253	L 525.369
	B onbekend	B 0	B 0	B 25.000	B 50.000	B 50.000
Sportterreinen en accommodaties	L onbekend	L 1.126.521	L 1.293.555	L 984.065	L 1.256.049	L 1.192.505
	B onbekend	B 336.897	B 260.493	B 255.594	B 265.543	B 307.791

Tabel 4 Lasten baten accommodatiebeleid subsidies – jaarrekeningen 2009 – 2012

Omschrijving	2009	2010	2011	2012
Accommodatiebeleid subsidies	L 537.643	L 477.127	L 551.155	L 493.579
	B 0	B 0	B 32.544	B 0
Sportterreinen en accommodaties	L 1.112.862	L 1.678.208	L 1.089.287	L 1.182.818
	B 353.797	B 336.897	B 286.680	B 582.856

### Bezuinigingsopdracht accommodaties

In de programmabegroting 2012 is een taakstellende bezuiniging opgenomen van € 25.000. De omschrijving in de toelichting op de bezuiniging geeft geen duidelijkheid over de reden voor de bezuiniging of welke maatregel er precies genomen wordt.<sup>29</sup> Uit een raadsvoorstel over de resultaten van de eerste onderzoeksopdracht rondom accommodaties blijkt dat de bezuiniging uit het nieuwe beleid voortvloeit. Omdat de kaders voor de inzet van accommodaties dan nog uitgewerkt moeten worden (in onderzoeksopdrachten 2 en 3), geeft het college aan de bezuiniging niet te kunnen realiseren. In plaats daarvan wordt € 25.000 eenmalig gedekt uit het restantbedrag voor de indexering van subsidies in 2012 en het restantbudget 2011 voor het accommodatieonderzoek met betrekking tot de eerste

<sup>28</sup> Voorwaarden en criteria voor aanbidding en wijze van beoordeling, bijlage bij raadsvoorstel 'Back to Basics: inzet en verdeling subsidies 2012 e.v. (17 juni 2011).

<sup>29</sup> Programmabegroting 2012 gemeente Goirle, p.67.

onderzoeksopdracht.<sup>30</sup> De raad stemt hier op 10 april 2012 mee in. De beoogde bezuiniging is in het lastenbatenoverzicht in de programmabegroting 2012 terug te vinden, maar is in de jaarrekening op € 0 gezet, omdat deze wel is gedekt, maar feitelijk niet is gerealiseerd.<sup>31</sup>

Vanaf 2013 is er een structurele taakstellende bezuinigingsopdracht van € 50.000 opgenomen. Omdat de jaarrekening 2013 nog niet beschikbaar is, is de realisatie in de tabellen hierboven nog niet zichtbaar. Uit het raadsbesluit met betrekking tot de huur- en subsidiesystematiek blijkt dat de bezuiniging in 2013 niet is gerealiseerd en incidenteel is gedekt uit de AWR. In interviews is aangegeven dat de bezuiniging op papier gerealiseerd is, maar in de praktijk nog moet plaatsvinden. Het college heeft de raad geadviseerd om accommodaties De Wildacker en/of De Deel te sluiten, omdat zij geen wijkfuncties meer vervullen. De besturen van deze accommodaties uitten vervolgens de kritiek dat zij volledig voor de taakstelling zouden opdraaien. Op initiatief van de raad, door middel van een motie, zijn de twee besturen gefuseerd en blijven de twee wijkaccommodaties gehandhaafd. Daarnaast heeft het nieuwe bestuur aangegeven een aanbod te willen creëren die aansluit op de drie transities (jeugdzorg, participatie en AWBZ). Dit is in een uitvoeringsplan vastgelegd. Om de bezuiniging te realiseren zullen er nu maatregelen worden genomen die ook andere accommodaties treffen: de scouting Riel en Goirle, de Leybron en de Haspel. Het gaat dan om lastenverzwaring. De besluitvorming met betrekking tot de scouting en de Leybron heeft inmiddels plaatsgevonden. Vanaf 2014 e.v. zullen zij huur gaan betalen. Voor sporthal de Haspel is besloten niet over te gaan tot nieuwbouw, maar de hal sober en doelmatig te renoveren.

## 2.4 / Kaders voor de uitvoering

*Beantwoording van deelvraag 4:*

*4 Zijn er heldere en concrete procedurele kaders geformuleerd?*

De uitgangspunten voor de inzet van accommodaties uit Back to Basics: De Nieuwe Koers, zijn niet allemaal concreet uitgewerkt. In de kaders is bijvoorbeeld vastgesteld dat accommodaties in principe kostendekkend moeten zijn. Momenteel is dat niet het geval, maar worden zij wel in stand gehouden. Daarnaast moeten zij een optimale bezetting hebben. De norm 'optimaal' is niet concreet gemaakt, bijvoorbeeld door middel van een vereiste bezettingsgraad die periodiek getoetst wordt. Ook het uitgangspunt 'multifunctioneel gebruik' is niet gedefinieerd.

Met nieuwe huur- en subsidiesystematiek en de wegingssystematiek voor subsidies zijn er wel heldere procedurele kaders gesteld ten behoeve van de gebruikers van de accommodaties. Er is een eenduidige en navolgbare lijn getrokken. Deze kaders zijn echter relatief nieuw en het effect ervan is daarom nog niet te overzien. Wel is er wat te zeggen over het uitrollen van de procedurele kaders in de praktijk. Deze praktijk lijkt weerbarstig. College en raad hebben een terugtrekkende beweging gemaakt en met de kaders meer verantwoordelijkheid gelegd bij de subsidiënten en beheerders van accommodaties. Ook is het uitgangspunt geformuleerd om een accommodatie niet in stand te houden, als deze geen functie meer heeft. Tot nu toe heeft de raad nog geen accommodaties afgestoten, hoewel is vastgesteld dat er teveel ruimtelijke meters beschikbaar zijn en er onvoldoende behoefte is om deze meters op te vullen. Wanneer het afstoten van een accommodatie wordt voorgesteld door het college, bijvoorbeeld in het geval van wijkcentra De Deel en de Wildacker, wordt er gezocht naar alternatieven. Druk vanuit de samenleving speelt daarbij een rol. Gebruikers van een accommodatie willen vaak niet weg, ook al wordt hen een andere plek aangeboden (zoals in de brede school). In plaats van de accommodatie af te stoten, heeft op initiatief van de raad een

<sup>30</sup> Raadsvoorstel 'Back to Basics: denkrichtingen inzet accommodaties' (8 maart 2012).

<sup>31</sup> Programmabegroting 2013 gemeente Goirle, p.63.

bestuurlijke fusie tussen de wijkcentra plaatsgevonden en wordt een nieuw aanbod ontwikkeld met betrekking tot de transities. Omdat het bestuur hier geen ervaring mee heeft, wordt zij ondersteund door de transitie-manager van de gemeente en door de gemeente ingehuurde externe expertise. Hoe exploitabel deze keuze is, moet in de toekomst blijken. Op basis van de kaders heeft het college ook voorgesteld om het jongeren centrum en het zorgcentrum af te stoten en de activiteiten elders onder te brengen. Ook hier heeft raad anders over beslist en de accommodaties worden in stand gehouden. In plaats van het terugdringen van het aantal ruimtelijke meters op basis van behoefte en aanbod, wordt het bestand in stand gehouden en is er met de brede scholen zelfs ruimte bijgekomen.<sup>32</sup>

## 2.5 / Rol van de raad

*Beantwoording van deelvraag 5:*

*5 Op welke wijze wordt de raad door het college gefaciliteerd om zijn sturende en controlerende rol uit te voeren en in hoeverre pakt de raad deze rol actief op?*

Gedurende het herijkingstraject en het uitwerken van de kaders voor accommodaties, is de raad intensief betrokken. In het proces dat in de startnotitie voor de herijking is geschetst, gaat het college uit van twee rollen van de raad, die van beleidsmaker en beslisser. In de praktijk heeft de raad de rol van beslisser ingevuld en niet die van beleidsmaker. Het college stelt bij de start van de herijking voor dat er een begeleidingsgroep met onder andere raadsleden komt. Deze begeleidingsgroep zou het proces bewaken en de inhoudelijke besluitvorming voorbereiden. De raad besluit zelf anders, namelijk om periodiek geïnformeerd te worden tijdens reguliere vergaderingen.

Redenen hiervoor genoemd, zijn:

- / hoge werkdruk van de raad,
- / vertrouwen dat het college het beleid zelf goed kan voorbereiden,
- / de lastige positie waarin de raad terecht kan komen als een begeleidingsgroep het college adviseert over beleidsvoorbereiding en daarna als raadslid een oordeel moet vormen over het beleid en
- / de betrokkenheid voldoende gewaarborgd wordt als hij in de commissie en raad wordt geïnformeerd.<sup>33</sup>

Tijdens het herijkingstraject is de raad naar eigen wens geïnformeerd. Het college heeft dat gedaan door middel van raadsinformatiebrieven en het organiseren van drie informele bijeenkomsten voor de raad en de commissie Welzijn in 2010 en 2011 in het kader van het herijkingstraject.<sup>34</sup> Ook zijn er diverse raadsinformatiebrieven verstuurd over de voortgang en uitwerking van de kaders. In een raadsvoorstel over de evaluatie van Back to Basics wordt de raad gevraagd een uitspraak te doen over de wijze waarop hij bij het traject is betrokken. De raad heeft aangegeven zich voldoende betrokken te hebben gevoeld bij het proces.<sup>35</sup>

De raad heeft op verschillende momenten zijn kaderstellende rol uitgeoefend door moties en amendementen in te dienen met betrekking tot de accommodaties en het subsidiebeleid. Een voorbeeld is

---

<sup>32</sup> Hoewel er op de norm is gebouwd en er geen extra ruimte is gecreëerd voor wijkactiviteiten. Omdat de ruimten multifunctioneel zijn, is er wel de mogelijkheid om dergelijke activiteiten te laten plaatsvinden. Hier wordt onvoldoende gebruik van gemaakt. Daarnaast zijn er twee (multifunctionele) ruimten waar überhaupt geen activiteiten plaatsvinden, maar waar de gemeente wel huur over betaald.

<sup>33</sup> Amendement 'Startnotitie Back to Basics', 15 juni 2010.

<sup>34</sup> Back to Basics: De Nieuwe Koers, p.2.

<sup>35</sup> Besluitenlijst raadsvergadering 18 september 2012.

de motie waarin het college wordt opgedragen een mogelijke fusie tussen de besturen van de wijkcentra te onderzoeken en de motie met betrekking tot de privatisering van de accommodatie voor de scouting Goirle. In de praktijk blijkt het voor de raad lastig om het uitgangspunt om een accommodatie niet per definitie in stand te houden, lastig. Wanneer er sprake is van mogelijke afstoting, besluit de raad tot nog toe tot het onderzoeken en uitvoeren van alternatieven, waardoor het bestand gelijk blijft (zie paragraaf 2.4).

## 3 Doorwerking en effect

In dit hoofdstuk wordt op basis van de bevindingen uit hoofdstukken 1 en 2 een beoordeling gegeven over de doorwerking van de raadsbesluiten over de aanbevelingen uit 2008 en 2012. Hiervoor wordt een stoplichtschema gehanteerd (zie voor de toelichting de onderzoeksverantwoording in de bestuurlijke nota).

### 3.1 / Doorwerking van de aanbevelingen

#	Aanbeveling	Normen	Doorwerking vanaf 2009
<b>Onderzoek Accommodatiebeleid Goirle 2008</b>			
1	Zorg voor een duidelijke samenhang met het welzijnsbeleid en formuleer een duidelijke visie op het accommodatiebeleid.	<ol style="list-style-type: none"> <li>1. Er is een visie op het accommodatiebeleid geformuleerd</li> <li>2. De relevante actoren (raad, externe partijen) zijn door het college bij de totstandkoming van de visie betrokken.</li> <li>3. Er wordt samenhang met het welzijnsbeleid en subsidiebeleid geborgd</li> </ol>	<p>/ Met Back to Basics: De Nieuwe Koers is er inhoudelijk beleid voor welzijn en onderwijs geformuleerd. Dit is een inhoudelijke visie op basis waarvan de inzet van accommodaties wordt bepaald. Hiervoor zijn twaalf uitgangspunten geformuleerd.</p> <p>/ De raad en externe partijen zijn intensief bij de totstandkoming van het nieuwe beleid en de herijking van het accommodatie- en subsidiebeleid betrokken door middel van themasessies, inspraak, gesprekken in het kader van de subsidierelaties en informatiebijeenkomsten. Deze betrokkenheid is van tevoren in een stappenplan uitgedacht en gecommuniceerd. Ook besturen van accommodaties zijn betrokken.</p> <p>/ De samenhang met het welzijnsbeleid en subsidiebeleid is geborgd, doordat de inzet van accommodaties direct voortvloeien uit de overkoepelende doelstellingen voor het welzijnsbeleid en er nieuwe kaders voor de huur- en subsidiesystematiek zijn opgesteld.</p>

<p>2 Herbevestig inhoudelijke en financiële kaders op basis van actuele ontwikkelingen</p>	<p>4. De inhoudelijke en financiële kaders voor het accommodatiebeleid zijn in samenhang met aanpalend beleid herijkt.</p> <p>5. Er vindt in het licht van actuele economische en maatschappelijke ontwikkelingen bijsturing op (de uitvoering van) het accommodatiebeleid plaats.</p>	<p>/ De inhoudelijke herijking van het accommodatiebeleid is meegenomen in de totstandkoming van het bredere welzijnsbeleid Back to Basics en de uitvoering van de drie onderzoeksopdrachten, dat samen het inhoudelijke kader voor de inzet van accommodaties vormt. De herijking betrof daarnaast niet alleen accommodaties, maar ook subsidies, omdat deze twee instrumenten nauw aan elkaar verbonden zijn.</p> <p>/ Door middel van het onderzoek van KplusV, het betrekken van de raad en de gebruikers van de accommodaties, is de inzet van accommodaties in het licht van de huidige maatschappelijke behoefte en economische ontwikkelingen herzien. Zo is er opnieuw nagedacht over de relatie tussen het aanbod aan accommodaties en het aanbod aan activiteiten. Ook is er een taakstellende bezuinigingsopdracht voor accommodaties geformuleerd van € 50.000 structureel vanaf 2013. Deze bezuiniging wordt tot op heden niet gerealiseerd. Dekking wordt o.a. gezocht in de AWR.</p> <p>/ Een voorbeeld van concrete bijsturing is sporthal De Haspel. Op basis van het accommodatieonderzoek van KplusV besloot de raad deze hal te saneren en een nieuwe hal neer te zetten. Uiteindelijk besloot de raad nieuwbouw in een tijd van recessie echter onverantwoord te vinden en liet een herberekening maken. Uiteindelijk is gekozen voor een sobere en doelmatige renovatie waarmee de sporthal vijftien jaar vooruit kan.</p> <p>/ Een voorbeeld waar onvoldoende wordt bijgestuurd, is de verhouding tussen het ruimteaanbod van de brede scholen en de andere accommodaties.</p> <p>/ In de praktijk blijkt bijsturing op basis van de nieuwe kaders soms lastig. Het sluiten van een accommodatie is bijvoorbeeld al eerder door het college voorgesteld op basis van de nieuwe kaders. Door druk en spontane initiatieven vanuit de samenleving heeft de raad anders besloten. Het maken van een terugtrekkende beweging door een accommodatie af te stoten als de activiteiten ook ergens anders georganiseerd kunnen worden, is tot op heden niet gebeurd.</p>
--	--	--



3	Formuleer concrete procedurele kaders.	6. De kaders voor het accommodatiebeleid zijn uitgewerkt in procedurele kaders.	<ul style="list-style-type: none"> <li>/ Procedurele kaders worden gevormd door de nieuwe huur- en subsidiesystematiek voor accommodaties en de nieuwe wegingsystematiek voor structurele subsidies.</li> <li>/ Niet alle uitgangspunten zijn helder uitgewerkt ten behoeve van de praktijk. In de kaders is vastgesteld dat accommodaties in principe kostendekkend moeten zijn. Momenteel is dat niet het geval, maar worden zij wel in stand gehouden. Ook moeten zij een optimale bezetting hebben. De norm 'optimaal' is niet concreet gemaakt, bijvoorbeeld door middel van een vereiste bezettingsgraad. Ook het uitgangspunt 'multifunctioneel gebruik' is niet gedefinieerd.</li> </ul>
4	College: zorg voor een goede invulling van de informatieplicht	<p>7. De raad is betrokken geweest bij de herijking van het accommodatiebeleid (en het bredere proces rondom Back to basics).</p> <p>8. College en raad hebben bij de start van de herijking afspraken gemaakt over de mate van betrokkenheid van de raad en de momenten en aard van informatievoorziening van college aan de raad (voor het proces van de herijking zelf en gedurende de uitvoering van het accommodatiebeleid).</p>	<ul style="list-style-type: none"> <li>/ De raad is voldoende betrokken bij de herijking van het accommodatiebeleid. Dit is door de raad bevestigd tijdens een raadsvergadering waarin het proces rondom de totstandkoming van Back to Basics is geëvalueerd.</li> <li>/ In de startnotitie Back to Basics uit 2010 zijn afspraken gemaakt over de betrokkenheid van de raad. Hierin is aandacht voor de momenten en de wijze waarop de raad betrokken wordt. Het college had hierbij een grotere rol voor de raad voorgesteld (binnen een begeleidingsgroep, waardoor raadsleden ook betrokken zouden zijn bij beleidsvorming) dan dat de raad uiteindelijk heeft beslist. De raad wilde niet op de stoel van de beleidsmaker gaan zitten. Periodieke informatievoorziening aan de commissie Welzijn en de gemeenteraad werden voldoende geacht.</li> </ul>
5	Besteed aandacht aan gekoppelde tarieven (huurkosten en exploitatie accommodaties en de subsidiebedragen die aan bijvoorbeeld	9. In de huur- en subsidiesystematiek wordt rekening gehouden met gekoppelde tarieven t.a.v. huur, exploitatie en	<ul style="list-style-type: none"> <li>/ De exploitatiesubsidies worden momenteel afgebouwd. De raad heeft er voor gekozen alleen nog het beheer te subsidiëren. Daarnaast worden verenigingen enkel gesubsidieerd voor de activiteiten die zij organiseren en niet langer meer om de huur te betalen. De beheerder is daarmee volledig verantwoordelijk gesteld voor de exploitatie.</li> </ul>

<p>verenigingen worden verstrekt).</p>	<p>gesubsidieerde activiteiten. 10. Externe partijen zijn betrokken in dit proces.</p>	<p>Van een koppeling van tarieven is daarom geen sprake meer. / Externe partijen zijn in de uitwerking van de huur- en subsidiesystematiek minder nauw betrokken dan bij de totstandkoming van Back to Basics: De Nieuwe Koers en de nieuwe afspraken die hieruit voortvloeiden voor subsidiënten. Reden hiervoor is dat de inhoudelijke kaders er reeds lagen en het nu ging om de technische uitwerking daarvan. De uitkomsten van de nieuwe huur- en subsidiesystematiek zijn wel gecommuniceerd met de externe betrokkenen.</p>
<p><b>Onderzoek Brede schoolontwikkeling Goirle 2012</b></p>		
<p>6 Versterk de sturende en controlerende rol van de raad door integraal inzicht te bieden in de financiële en inhoudelijke ontwikkeling van de brede scholen.</p>	<p>11. De brede schoolontwikkeling wordt in de herijking van het accommodatiebeleid betrokken (zowel m.b.t. de inzet als m.b.t. de huur- en subsidie-systematiek).</p>	<p>/ De brede scholen zijn meegenomen in het accommodatieonderzoek van KplusV. Ondanks de doelstelling dat de brede scholen bijdragen aan de versterking van de wijkfunctie en hierin de ontwikkeling rekening mee is gehouden (door multifunctionele ruimten te bouwen), komt het in de praktijk niet uit de verf. De brede scholen zijn primair bedoeld om deugdelijke, hedendaagse onderwijsvoorzieningen en kindfuncties te kunnen bieden. De multifunctionele ruimten kunnen daarnaast buiten schooltijden voor de wijkfunctie worden benut. Dit komt nu niet van de grond door het surplus aan accommodaties en het in stand houden van het bestand aan accommodaties.</p>

# Bijlagen

## Bijlage 1. Aanbevelingen uit 2008 en 2012

Hieronder geven wij een overzicht van de aanbevelingen uit het onderzoek naar het accommodatiebeleid uit 2008 en de bevinding met betrekking tot het accommodatiebeleid in het onderzoek naar Brede schoolontwikkeling uit 2012 van de rekenkamercommissie Dongen, Goirle en Loon op Zand.

### **Aanbevelingen uit het onderzoek Accommodatiebeleid 2008**

- 1 Zorg voor een duidelijke samenhang met het welzijnsbeleid en formuleer een duidelijke visie op het accommodatiebeleid.
- 2 Herbevestig inhoudelijke en financiële kaders op basis van actuele ontwikkelingen.
- 3 Formuleer concrete procedurele kaders.
- 4 Stel naast inhoudelijke en financiële kaders ook scherpe en concrete procedurele kaders.
- 5 College: zorg voor een goede invulling van de informatieplicht.

### **Bevinding uit het onderzoek Brede schoolontwikkeling 2012**

#### ***Koppeling accommodatiebeleid, subsidiebeleid en brede scholen***

Het accommodatiebeleid is recentelijk geëvalueerd door de gemeente. De brede scholen, als multifunctionele ruimtes, zijn hier een onderdeel van geweest. Voor de brede scholen in de Frankische Driehoek en Bosckens Oost zijn er nieuwe gebouwen neergezet, waarin naschoolse activiteiten een plek moeten krijgen. In de gemeente Goirle is echter sprake van overcapaciteit aan multifunctionele gebouwen. Er zijn veel 'oude' gebouwen waar kleine verenigingen en clubs ruimtes huren tegen lage prijzen. Hiervoor worden zij gesubsidieerd door de gemeente. Het gevolg is dat de nieuwe multifunctionele ruimtes (de brede scholen) nauwelijks worden benut, omdat de huurprijzen hoger liggen. In interviews is aangegeven dat wanneer de gemeente het gebruik van de brede scholen wil stimuleren, zij de kans loopt haar subsidiebedragen eveneens te moeten verhogen. In de evaluatie van het accommodatiebeleid is dan ook aandacht besteed aan de gekoppelde tarieven (huurkosten en exploitatie accommodaties en de subsidiebedragen die aan bijvoorbeeld verenigingen worden verstrekt). De resultaten van het onderzoek moeten nog in het college worden besproken, maar zullen de basis vormen voor de herijking van het accommodatiebeleid en het hieraan gekoppelde subsidiebeleid.

## Bijlage 2. Bronnen

### Interviews

Naam	Functie	Datum
Mw. Van Dortmont	Beleidsadviseur Welzijn	26 februari 2014
Dhr. Sperber	Wethouder	26 februari 2014
Dhr. Van Bezouw	Beleidsadviseur onderwijs	26 februari 2014
Dhr. Van Groenendaal	Wethouder	26 februari 2014
Mw. Bolt	Afdelingshoofd Ontwikkeling	26 februari 2014

### Documenten

- / Eindrapport Accommodatiebeleid Goirle (2008), rekenkamercommissie Goirle
- / Eindrapport Brede schoolontwikkeling in Goirle (2012)
- / Besluitenlijst van de raadsvergadering van 27 januari 2009
- / Besluitenlijst van de raadsvergadering van 18 september 2012
- / Back to Basics: uitkomsten onderzoek accommodaties gemeente Goirle (2011)
- / Raadsvoorstel 'Startnotitie Back to Basics (herijking subsidie- en accommodatiebeleid 2010), 26 mei 2010
- / Startnotitie Back to Basics (2010)
- / Verslagen werksessies externe partijen Kunst en cultuur, gezondheid en samenhangende ondersteuning voor kwetsbare burgers
- / Raadsvoorstel 'Beleidsplan Back to Basics: De Nieuwe Koers', 1 februari 2011
- / Back to Basics: De Nieuwe Koers (2011)
- / Programmabegroting gemeente Goirle 2010 – 2014
- / Jaarrekeningen gemeente Goirle 2009 – 2012
- / Integraal Huisvestingsprogramma PO/VO 2009-2016
- / Raadsvoorstel 'Back to Basics: denkrichtingen inzet accommodaties' (8 maart 2012)
- / Raadsvoorstel 'Huur- en subsidiesystematiek accommodaties en invulling bezuinigingsopdracht (4 februari 2014)
- / Voorwaarden en criteria voor aanbidding en wijze van beoordeling, bijlage bij raadsvoorstel 'Back to Basics: inzet en verdeling subsidies 2012 e.v. (17 juni 2011)
- / Evaluatie Back to Basics: De Nieuwe Koers, onderzoeksrapport Dimensus (april 2012)
- / Besluitenlijst raadsvergadering 18 september 2012
- / Amendement 'Startnotitie Back to Basics', 15 juni 2010

